

H. Ayuntamiento Constitucional
2013 - 2015



Ecatepec de Morelos



Sistema Municipal de Información
Estadística y Geográfica

Cuaderno No. 3

2013

septiembre ° diciembre



AAL-UI-PRECATEPEC 06-01-2014

Ehécatl



En la escritura mesoamericana usada por los mexicas, las tierras de Ecatepec se representaban mediante un glifo o símbolo que combina diversos elementos relacionados con el significado del topónimo y su pronunciación. Se puede dividir en dos partes para su descripción, la inferior y la superior. La superior es un ave que representa al dios del viento Ehécatl. La parte inferior aún no se ha definido si se trata de un monte o una piedra que representa el cuerpo del ave.

El jeroglífico se compone de una cabeza como de pájaro, con rostro rojo, barbado, con largas protuberancias en la boca, como pico y con un ojo muerto (símbolo de la estrella), representado fuera de órbita. Esta cabeza está colocada sobre un cerro.

Según los mitos aztecas de la creación "el dos veces dios" (Ometéotl) utilizó el viento divino (Ehécatl) para soplar sobre el caos y organizar el universo y crear la luz y el movimiento (la serpiente emplumada Quetzalcóatl).



ÍNDICE



Población

5



Vivienda

10



Educación

18



Salud

26



P E A

37



Economía

41



Finanzas

45

Con el objeto de dar continuidad a la divulgación de la información sobre nuestro municipio, el H. Ayuntamiento de Ecatepec de Morelos publica el **Cuaderno de Información Estadística y Geográfica No. 3**, mismo que contiene información relevante que contribuye al mejor conocimiento de nuestra realidad. En materia de población, su crecimiento o decrecimiento, no solamente están regidos por los nacimientos y muertes, sino también por la constante migración. Ecatepec cuenta con 10,385.72 habitantes por kilómetro cuadrado con una población total de 1'656,107, según el Censo de Población y Vivienda 2010 realizado por el INEGI.

También según el último censo, en Ecatepec de Morelos el número de viviendas particulares habitadas son 419,118, de las cuales 31 son viviendas colectivas.

En Ecatepec la población de 15 años y más son 1'200,456, de los cuales el 2.7% son analfabetas, por lo que se fortalecen las políticas públicas en materia educativa, ya que la educación preescolar, primaria y secundaria constituyen las etapas formativas en las que se desarrollan las habilidades del pensamiento y las competencias básicas de las personas.

La salud es un estado de completo bienestar físico, mental y social, y no solamente la ausencia de enfermedad o dolencia, según la definición de la Organización Mundial de la Salud (OMS). De los 1,390 casos registrados en Ecatepec por principales causas de defunción, el 44.82% corresponde a personas en edades entre los 20 a 64 años y el restante 54.96% son de 65 años y más.

La población económicamente activa de un país es la cantidad de personas que se han integrado al mercado de trabajo, es decir, que tienen un empleo o que lo buscan actualmente. La población ocupada, que es la parte de la población activa que efectivamente desempeña un trabajo remunerado, está compuesta por toda persona en edad laboral que trabaja en un empleo remunerado (población ocupada) o bien se halla en plena búsqueda de empleo (población en paro). En Ecatepec la población económicamente activa de 12 años y más es del 42.22% mientras que la población económicamente no activa del mismo rango de edad es del 35.21%.

Además de los temas anteriores, en esta tercera entrega se presenta información estadística sobre economía, finanzas públicas y seguridad ciudadana. Cabe señalar que las fuentes de información directa son instituciones como el Instituto Nacional de Estadística y Geografía (INEGI), el Consejo Nacional de Población (CONAPO), la Secretaría de Educación Pública (SEP), la Secretaría de Salud (SSA) y la Procuraduría General de Justicia del Estado de México (PGJEM), entre las principales. Con esta serie de cuadernos pretendemos dar pasos firmes en la construcción y consolidación del **Sistema Municipal de Información Estadística y Geográfica de Ecatepec de Morelos**.

Población



Información Estadística y Geográfica



Municipio: Ecatepec de Morelos.

Datos de población, 2010

	Población del municipio	% con respecto a la población del municipio	% con respecto a la población total del estado
Hombres	806,443	48.7	10.9
Mujeres	849,664	51.3	10.92
Total	1,656,107	100	10.91

Fuente: INEGI. Censo de Población y Vivienda 2010.



Población por grupos de edad, 2010

Grupo de edad	Hombres	Mujeres	Total	% Hombres	% Mujeres
0 a 2 años	41,294	40,147	81,441	50.7	49.3
3 a 5 años	45,137	44,120	89,257	50.57	49.43
6 a 14 años	133,505	130,665	264,170	50.54	49.46
15 a 17 años	46,563	45,975	92,538	50.32	49.68
18 a 24 años	106,925	107,812	214,737	49.79	50.21
25 a 59 años	362,548	400,850	763,398	47.49	52.51
60 años y más	60,102	69,681	129,783	46.31	53.69

Fuente: INEGI. Censo de Población y Vivienda 2010.

Población por grandes grupos de edad, 2010

	Población de 3 años y más del municipio	% con respecto a la población total de 3 años y más del municipio	Población de 18 años y más del municipio	% con respecto a la población total de 18 años y más del municipio
Hombres	754,780	48.57	529,575	47.8
Mujeres	799,103	51.43	578,343	52.2
Total	1,553,883	100	1,107,918	100

Fuente: INEGI. *Censo de Población y Vivienda 2010.*

Población de 3 años y más por religión, 2010

Religión	Población que profesa la religión	% con respecto a la población total del municipio
Católica	1,365,925	87.9
Protestantes, evangélicas y Bíblicas diferentes de evangélicas ⁽¹⁾	136,407	8.78
Otras religiones ⁽²⁾	2,848	0.18
Sin religión	71,086	4.57

⁽¹⁾ Incluye: Religiones Protestantes históricas; Pentecostales y neopentecostales; Iglesia del Dios vivo, Columna y apoyo de la verdad, La luz del mundo; Cristianas; Evangélicas y Bíblicas diferentes de las evangélicas.

⁽²⁾ Incluye: Religiones de origen oriental, judaico, islámico, new age, Escuelas esotéricas, raíces étnicas, Espiritualistas, Ortodoxos, Otros movimientos religiosos y Cultos populares.

Fuente: INEGI. *Censo de Población y Vivienda 2010.*



Indicadores de población, 1990 - 2010

	1990	1995	2000	2005	2010
Densidad de población del Municipio (Hab/Km ²)	No Disponible	9,400.80	10,255.95	10,624.66	10,385.72
% de población con respecto al estado	12.41	12.45	12.39	12.05	10.91

Fuente: INEGI. *Censo de Población y Vivienda 2010*. INEGI. *II Conteo de Población y Vivienda 2005*. INEGI. *XII Censo General de Población y Vivienda 2000*. INEGI. *Conteo de Población y Vivienda 1995*. INEGI. *XI Censo General de Población y Vivienda 1990*.

Distribución de la población de 3 años y más, según condición de habla indígena y español, 2010

Indicador	Total	Hombres	Mujeres
Población que habla lengua indígena	25,475	12,786	12,689
Habla español	21,633	10,853	10,780
No habla español	118	39	79
No especificado	3,724	1,894	1,830
Población que no habla lengua indígena	1,522,092	738,919	783,173
No especificado	6,316	3,075	3,241



Fuente: INEGI. *Censo de Población y Vivienda 2010*.

Proyecciones de población según sexo y grandes grupos de edad, 2005 - 2030

Año	Total				Hombres				Mujeres			
	Total	0 a 14	15 a 64	65 y más	Total	0 a 14	15 a 64	65 y más	Total	0 a 14	15 a 64	65 y más
2005	1,687,378	473,474	1,151,304	62,600	848,718	241,788	579,046	27,884	838,660	231,686	572,258	34,716
2006	1,702,036	466,850	1,169,564	65,622	856,461	238,563	588,557	29,341	845,575	228,287	581,007	36,281
2007	1,713,834	460,447	1,184,547	68,840	862,739	235,546	596,312	30,881	851,095	224,901	588,235	37,959
2008	1,724,712	453,819	1,198,730	72,163	868,538	232,387	603,678	32,473	856,174	221,432	595,052	39,690
2009	1,734,701	447,040	1,212,059	75,602	873,870	229,126	610,617	34,127	860,831	217,914	601,442	41,475
2010	1,743,838	440,108	1,224,568	79,162	878,756	225,767	617,158	35,831	865,082	214,341	607,410	43,331
2011	1,752,143	432,980	1,236,282	82,881	883,205	222,284	623,306	37,615	868,938	210,696	612,976	45,266
2012	1,759,650	425,708	1,247,202	86,740	887,239	218,699	629,077	39,463	872,411	207,009	618,125	47,277
2013	1,766,387	418,244	1,257,372	90,771	890,872	214,992	634,489	41,391	875,515	203,252	622,883	49,380
2014	1,772,375	410,231	1,267,182	94,962	894,110	210,979	639,737	43,394	878,265	199,252	627,445	51,568
2015	1,777,646	401,405	1,276,907	99,334	896,975	206,514	644,978	45,483	880,671	194,891	631,929	53,851
2016	1,782,247	392,819	1,285,511	103,917	899,483	202,154	649,668	47,661	882,764	190,665	635,843	56,256
2017	1,786,201	385,236	1,292,230	108,735	901,652	198,295	653,408	49,949	884,549	186,941	638,822	58,786
2018	1,789,506	378,492	1,297,196	113,818	903,479	194,867	656,263	52,349	886,027	183,625	640,933	61,469
2019	1,792,170	372,535	1,300,435	119,200	904,970	191,830	658,250	54,890	887,200	180,705	642,185	64,310
2020	1,794,211	366,930	1,302,400	124,881	906,131	188,962	659,597	57,572	888,080	177,968	642,803	67,309
2021	1,795,650	361,391	1,303,378	130,881	906,973	186,115	660,458	60,400	888,677	175,276	642,920	70,481
2022	1,796,489	355,944	1,303,398	137,147	907,501	183,316	660,832	63,353	888,988	172,628	642,566	73,794
2023	1,796,712	350,644	1,302,360	143,708	907,703	180,591	660,671	66,441	889,009	170,053	641,689	77,267
2024	1,796,311	345,445	1,300,341	150,525	907,582	177,917	660,011	69,654	888,729	167,528	640,330	80,871
2025	1,795,294	340,370	1,297,338	157,586	907,137	175,308	658,859	72,970	888,157	165,062	638,479	84,616
2026	1,793,658	335,370	1,293,436	164,852	906,372	172,742	657,244	76,386	887,286	162,628	636,192	88,466
2027	1,791,407	330,415	1,288,681	172,311	905,287	170,192	655,209	79,886	886,120	160,223	633,472	92,425
2028	1,788,538	325,507	1,283,102	179,929	903,881	167,675	652,755	83,451	884,657	157,832	630,347	96,478
2029	1,785,051	320,622	1,276,760	187,669	902,158	165,173	649,914	87,071	882,893	155,449	626,846	100,598
2030	1,780,946	315,730	1,269,670	195,546	900,118	162,662	646,708	90,748	880,828	153,068	622,962	104,798

Fuente: CONAPO (2006). Proyecciones de la población de México 2005-2030.





Vivienda



Ecatepec de Morelos

Municipio: Ecatepec de Morelos.

Bienes Materiales

Viviendas particulares habitadas según bienes materiales con los que cuentan, 2010

Tipo de bien material	Número de viviendas particulares	%
Radio	364,747	87.03
Televisión	403,783	96.35
Refrigerador	361,649	86.29
Lavadora	309,712	73.9
Teléfono	268,026	63.95
Automóvil	166,887	39.82
Computadora	145,044	34.61
Teléfono celular	285,489	68.12
Internet	101,562	24.23
Sin ningún bien ⁽¹⁾	1,454	0.35

Nota: ⁽¹⁾ Se refiere a las viviendas particulares habitadas que no cuentan con ninguno de los 9 bienes captados (radio, televisión, refrigerador, lavadora, teléfono fijo, automóvil, computadora, teléfono celular, e internet).

Fuente: INEGI. *Censo de Población y Vivienda 2010.*



Materiales de Construcción

Viviendas particulares habitadas por características en materiales de construcción, 2010

Materiales de construcción de la vivienda	Número de viviendas particulares habitadas ⁽¹⁾	%
Piso de tierra	8,137	1.97
Piso de cemento o firme	263,657	63.96
Piso de madera, mosaico u otro material	137,983	33.47
Piso de material no especificado	2,430	0.59
Techo		
Techo de material de desecho o lámina de cartón	14,287	3.47
Techo de lámina metálica, lámina de asbesto, palma, paja, madera o tejamanil	30,899	7.51
Techo de teja o terrado con viguería	4,141	1.01
Techo de losa de concreto o viguetas con bovedilla	358,349	87.06
Techo de material no especificado	3,914	0.95
Pared		
Pared de material de desecho o lámina de cartón	696	0.17
Pared de barro o bajareque, lámina de asbesto o metálica, carrizo, bambú o palma	1,082	0.26
Pared de madera o adobe	3,019	0.73
Pared de tabique, ladrillo, block, piedra, cantera, cemento o concreto	403,426	98.02
Pared de material no especificado	3,365	0.82

Nota:⁽¹⁾ El total de viviendas particulares habitadas que se contabilizaron para las variables material en techo y paredes excluye locales no construidos para habitación, viviendas móviles y refugios.

Fuente: INEGI. *Censo de Población y Vivienda 2010*.



Ocupantes por Vivienda

Ocupantes en viviendas particulares, 2010

Tipos de vivienda		Ocupantes	%
Viviendas habitadas ⁽¹⁾		1,656,069	100
Viviendas particulares		1,655,535	99.97
	Casa	1,469,160	88.71
	Departamento	88,089	5.32
	Vivienda o cuarto en vecindad	63,259	3.82
	Vivienda o cuarto en azotea	825	0.05
	Locales no construidos para habitación	394	0.02
	Vivienda móvil	171	0.01
	Refugio	50	0
	No especificado	33,587	2.03
Viviendas colectivas		534	0.03
Promedio de ocupantes por vivienda		4	No Aplica

Nota:⁽¹⁾ Incluye viviendas particulares y colectivas.

Fuente: INEGI. *Censo de Población y Vivienda 2010*.



Servicios de Vivienda

Viviendas particulares habitadas por tipo de servicios con los que cuentan, 2010

Tipo de servicio	Número de viviendas particulares habitadas	%
Disponen de excusado o sanitario	409,211	99.27
Disponen de drenaje	408,707	99.15
No disponen de drenaje	1,328	0.32
No se especifica disponibilidad de drenaje	2,172	0.53
Disponen de agua entubada de la red pública	400,934	97.27
No disponen de agua entubada de la red pública	9,231	2.24
No se especifica disponibilidad de drenaje de agua entubada de la red pública	2,042	0.5
Disponen de energía eléctrica	410,541	99.6
No disponen de energía eléctrica	467	0.11
No se especifica disponibilidad de energía eléctrica	1,199	0.29
Disponen de agua entubada de la red pública, drenaje y energía eléctrica	393,397	95.44

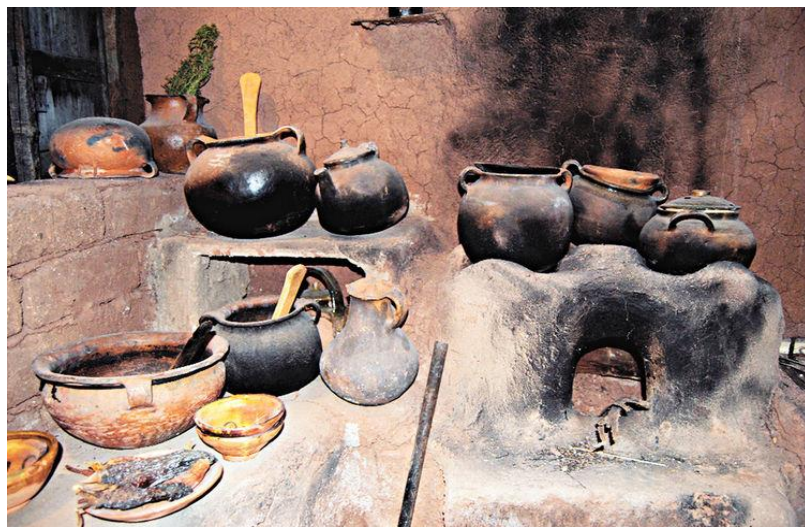
Nota:⁽¹⁾ El total de viviendas particulares habitadas excluye locales no construidos para habitación, viviendas móviles y refugios
Fuente: INEGI. Censo de Población y Vivienda 2010.



Viviendas particulares habitadas según disposición de cocina, 2010

Disposición de cocina	Número de viviendas particulares habitadas ⁽¹⁾	%
Disponen de cocina	379,060	91.96
No disponen de cocina	28,066	6.81
No especificado	4,465	1.08

Nota:⁽¹⁾ El total de viviendas particulares habitadas excluye locales no construidos para habitación, viviendas móviles y refugios
Fuente: INEGI. *Censo de Población y Vivienda 2010*.



Tipos de Vivienda

Viviendas habitadas por tipo de vivienda, 2010

Tipos de vivienda	Número de viviendas habitadas	%
Total viviendas habitadas ⁽¹⁾	419,118	100
Vivienda particular	419,087	99.99
Casa	365,639	87.24
Departamento en edificio	24,789	5.91
Vivienda o cuarto en vecindad	17,903	4.27
Vivienda o cuarto en azotea	237	0.06
Local no construido para habitación	136	0.03
Vivienda móvil	44	0.01
Refugio	14	0
No especificado	10,325	2.46
Vivienda colectiva	31	0.01

Nota: ⁽¹⁾: Incluye viviendas particulares y colectivas.

Fuente: INEGI. Censo de Población y Vivienda 2010.

Viviendas particulares habitadas por número de cuartos, 2010

Número de cuartos	Número de viviendas particulares habitadas	%
1 cuarto	26,453	6.42
2 cuartos	62,468	15.15
3 cuartos	78,114	18.95
4 cuartos	96,855	23.5
5 cuartos	74,110	17.98
6 cuartos	40,575	9.84
7 cuartos	16,766	4.07
8 cuartos	8,547	2.07
9 y más cuartos	6,211	1.51

Fuente: INEGI. Censo de Población y Vivienda 2010.



Viviendas particulares habitadas por número de dormitorios, 2010

Número de dormitorios	Número de viviendas particulares habitadas	%
1 dormitorio	131,314	31.86
2 dormitorios	159,487	38.69
3 dormitorios	90,085	21.85
4 dormitorios	23,241	5.64
5 y más dormitorios	6,525	1.58

Fuente: INEGI. Censo de Población y Vivienda 2010.





Educación



Ecatepec de Morelos

Municipio: Ecatepec de Morelos.

Alfabetismo

Población de 15 años y más, analfabeta según sexo, 2010

	Total	Analfabeta	%
Hombres	576,138	9,875	1.71
Mujeres	624,318	22,482	3.6
Total	1,200,456	32,357	2.7

Fuente: INEGI. *Censo de Población y Vivienda 2010*. Tabulados del cuestionario básico.

Aptitud para leer y escribir

Población de 8 a 14 años que no sabe leer y escribir según sexo, 2010

	Total	No sabe leer y escribir	%
Hombres	103,688	1,607	1.55
Mujeres	101,689	1,288	1.27
Total	205,377	2,895	1.41

Fuente: INEGI. *Censo de Población y Vivienda 2010*. Tabulados del cuestionario básico.



Asistencia Escolar

Población según condición de asistencia escolar por grupos de edad y sexo, 2010

Grupos de edad	Población			Condición de asistencia escolar								
	Total	Hombres	Mujeres	Asiste			No asiste			No especificado		
				Total	Hombres	Mujeres	Total	Hombres	Mujeres	Total	Hombres	Mujeres
3 a 5 años	89,257	45,137	44,120	43,946	22,172	21,774	42,870	21,745	21,125	2,441	1,220	1,221
6 a 14 años	264,170	133,505	130,665	253,390	127,635	125,755	9,600	5,249	4,351	1,180	621	559
15 a 17 años	92,538	46,563	45,975	68,310	33,626	34,684	24,053	12,844	11,209	175	93	82
18 a 24 años	214,737	106,925	107,812	68,745	34,628	34,117	144,646	71,654	72,992	1,346	643	703
25 a 29 años	137,962	66,752	71,210	10,322	5,442	4,880	126,369	60,747	65,622	1,271	563	708
30 años y más	755,219	355,898	399,321	11,508	5,270	6,238	735,777	347,353	388,424	7,934	3,275	4,659

Fuente: INEGI. *Censo de Población y Vivienda 2010*. Tabulados del cuestionario básico.



Escolaridad

Población de 15 años y más, por nivel de escolaridad según sexo, 2010

Nivel de escolaridad	Total	Hombres	Mujeres	Representa de la población de 15 años y más		
				Total	Hombres	Mujeres
Sin escolaridad	45,185	15,965	29,220	3.76%	2.77%	4.68%
Primaria completa	184,110	82,105	102,005	15.34%	14.25%	16.34%
Secundaria completa	301,691	152,831	148,860	25.13%	26.53%	23.84%

Fuente: INEGI. *Censo de Población y Vivienda 2010*.

Población de 15 años y más, según grado de escolaridad y sexo, 2010

	General	Hombres	Mujeres
Grado promedio de escolaridad	9.43	9.65	9.22

Fuente: INEGI. *Censo de Población y Vivienda 2010*.



Infraestructura

Docentes en escuelas públicas por nivel educativo, 2010

Nivel Educativo	Total	Docentes		Promedio de docentes por escuela ¹		
		Hombres	Mujeres	Total	Hombres	Mujeres
Preescolar	1,304	35	1,269	5	0	5
Primaria	5,471	1,621	3,850	12	3	8
Secundaria	3,535	1,695	1,840	18	9	9
Bachillerato	1,758	968	790	34	19	15
Profesional Técnico	438	213	225	44	21	23

Nota: ¹ Para el cálculo de este indicador se dividió el número de docentes correspondientes al mismo nivel educativo del municipio entre el número de escuelas de ese mismo nivel.

Fuente: Secretaría de Educación Pública. Dirección General de Planeación y Programación. Base de datos de Estadística Básica del Sistema Educativo Nacional.

Docentes en escuelas privadas por nivel educativo, 2010

Nivel Educativo	Total	Docentes		Promedio de docentes por escuela ¹		
		Hombres	Mujeres	Total	Hombres	Mujeres
Preescolar	987	12	975	3	0	2
Primaria	1,070	71	999	7	0	7
Secundaria	579	245	334	10	4	6
Bachillerato	997	467	530	15	7	8
Profesional Técnico	34	24	10	17	12	5

Nota: ¹ Para el cálculo de este indicador se dividió el número de docentes correspondientes al mismo nivel educativo del municipio entre el número de escuelas de ese mismo nivel.

Fuente: Secretaría de Educación Pública. Dirección General de Planeación y Programación. Base de datos de Estadística Básica del Sistema Educativo Nacional.



Instalaciones de escuelas públicas por nivel educativo, 2010

Nivel Educativo	Escuelas	Aulas					Promedio de aulas por escuela ²
		Total	En uso	Adaptadas	Talleres	Laboratorios	
Preescolar	277	1,642	1,303	50	0	0	6
Primaria	475	6,698	5,522	95	0	0	14
Secundaria	196	2,347	2,154	50	0	0	12
Bachillerato	51	739	705	101	79	156	14
Profesional Técnico	10	191	187	0	48	60	19

Nota: ² Para el cálculo de este indicador se dividió el número de aulas correspondientes al mismo nivel educativo del municipio entre el número de escuelas de ese mismo nivel.

Fuente: Secretaría de Educación Pública. Dirección General de Planeación y Programación. Base de datos de Estadística Básica del Sistema Educativo Nacional.

Instalaciones de escuelas privadas por nivel educativo, 2010

Nivel Educativo	Escuelas	Aulas					Promedio de aulas por escuela ²
		Total	En uso	Adaptadas	Talleres	Laboratorios	
Preescolar	394	1,433	1,004	204	0	0	4
Primaria	143	1,243	1,089	24	0	0	9
Secundaria	58	392	295	5	0	0	7
Bachillerato	65	771	445	40	88	134	12
Profesional Técnico	2	16	7	0	16	4	8

Nota: ² Para el cálculo de este indicador se dividió el número de aulas correspondientes al mismo nivel educativo del municipio entre el número de escuelas de ese mismo nivel.

Fuente: Secretaría de Educación Pública. Dirección General de Planeación y Programación. Base de datos de Estadística Básica del Sistema Educativo Nacional.



Matrícula Escolar

Alumnos(as) inscritos en escuelas públicas por nivel educativo, 2010

Nivel Educativo	Total	Alumnos		Promedio de alumnos por escuela ¹			Promedio de alumnos por docente ²		
		Hombres	Mujeres	Total	Hombres	Mujeres	Total	Hombres	Mujeres
Preescolar	40,551	20,306	20,245	146	73	73	31	16	16
Primaria	172,135	87,703	84,432	362	185	178	31	16	15
Secundaria	77,581	39,139	38,442	396	200	196	22	11	11
Bachillerato	30,902	14,539	16,363	606	285	321	18	8	9
Profesional Técnico	7,974	4,683	3,291	797	468	329	18	11	8

Nota: ¹ Para el cálculo de este indicador se dividió el número de alumnos correspondientes al mismo nivel educativo del municipio entre el número de escuelas de ese mismo nivel.

² Para el cálculo de este indicador se dividió el número de alumnos correspondientes al mismo nivel educativo del municipio entre el número de docentes de ese mismo nivel.

Fuente: Secretaría de Educación Pública. Dirección General de Planeación y Programación. Base de datos de Estadística Básica del Sistema Educativo Nacional.

Alumnos(as) inscritos en escuelas privadas por nivel educativo, 2010

Nivel Educativo	Total	Alumnos		Promedio de alumnos por escuela ¹			Promedio de alumnos por docente ²		
		Hombres	Mujeres	Total	Hombres	Mujeres	Total	Hombres	Mujeres
Preescolar	16,114	8,159	7,955	41	21	20	16	8	8
Primaria	21,325	10,781	10,544	149	75	74	20	10	10
Secundaria	6,520	3,326	3,194	112	57	55	11	6	6
Bachillerato	9,385	4,775	4,610	144	73	71	9	5	5
Profesional Técnico	173	173	0	87	87	0	5	5	0

Nota: ¹ Para el cálculo de este indicador se dividió el número de alumnos correspondientes al mismo nivel educativo del municipio entre el número de escuelas de ese mismo nivel.

² Para el cálculo de este indicador se dividió el número de alumnos correspondientes al mismo nivel educativo del municipio entre el número de docentes de ese mismo nivel.

Fuente: Secretaría de Educación Pública. Dirección General de Planeación y Programación. Base de datos de Estadística Básica del Sistema Educativo Nacional.



Alumnos(as) egresados de escuelas públicas por nivel educativo, 2010

Nivel Educativo	Alumnos			Promedio de alumnos por escuela ¹			Promedio de alumnos por docente ²		
	Total	Hombres	Mujeres	Total	Hombres	Mujeres	Total	Hombres	Mujeres
Secundaria	23,257	11,151	12,106	119	57	62	7	3	3
Bachillerato	6,954	3,006	3,948	136	59	77	4	2	2
Profesional Técnico	1,673	927	746	167	93	75	4	2	2

Nota: ¹ Para el cálculo de este indicador se dividió el número de alumnos correspondientes al mismo nivel educativo del municipio entre el número de escuelas de ese mismo nivel.

² Para el cálculo de este indicador se dividió el número de alumnos correspondientes al mismo nivel educativo del municipio entre el número de docentes de ese mismo nivel.

Fuente: Secretaría de Educación Pública. Dirección General de Planeación y Programación. Base de datos de Estadística Básica del Sistema Educativo Nacional.

Alumnos(as) egresados de escuelas privadas por nivel educativo, 2010

Nivel Educativo	Alumnos			Promedio de alumnos por escuela ¹			Promedio de alumnos por docente ²		
	Total	Hombres	Mujeres	Total	Hombres	Mujeres	Total	Hombres	Mujeres
Secundaria	2,225	991	1,234	38	17	21	4	2	2
Bachillerato	1,955	996	959	30	15	15	2	1	1
Profesional Técnico	74	74	0	37	37	0	2	2	0

Nota: ¹ Para el cálculo de este indicador se dividió el número de alumnos correspondientes al mismo nivel educativo del municipio entre el número de escuelas de ese mismo nivel.

² Para el cálculo de este indicador se dividió el número de alumnos correspondientes al mismo nivel educativo del municipio entre el número de docentes de ese mismo nivel.

Fuente: Secretaría de Educación Pública. Dirección General de Planeación y Programación. Base de datos de Estadística Básica del Sistema Educativo Nacional.





Salud



Ecatepec de Morelos

Día Mundial Contra el Cáncer (4 de febrero)

Datos Nacionales

En 2011, de cada 100 egresos hospitalarios por tumores en el país, 56 son por tipo maligno. En los jóvenes representa 71 de cada 100 y para la población adulta, 53.

En México durante 2011, de cada 100 personas menores de 20 años con tumores malignos, 59 lo tienen en los órganos hematopoyéticos, siendo principalmente por leucemia.

La tasa de mortalidad hospitalaria más alta en la población menor de 20 años en 2011, se observa entre los jóvenes de 15 a 19 años (5.1 de cada 100 hombres y 5.7 de cada 100 mujeres).

En 2011, de las personas con cáncer, 24 de cada 100 hombres de 20 años y más lo padecen en los órganos digestivos y 30 de cada 100 mujeres de la misma edad, en mama.

Durante 2012, el cáncer de mama es la segunda causa de muerte entre las mujeres con cáncer de 20 años y más (15.38 de cada 100 mil mujeres de esa edad).

En México, según la Unión Internacional Contra el Cáncer (UICC), el cáncer es la tercera causa de muerte y estima que cada año se detectan 128 mil casos nuevos (Secretaría de Salud [SSA], Subsecretaría de Prevención y Promoción de la Salud [SPPS], 2013).

Dada la importancia de esta enfermedad, la Unión Internacional Contra el Cáncer con el apoyo de la OMS, conmemora cada 4 de febrero el Día Mundial contra el Cáncer, para este año el lema es “Desenmascarar los mitos” (UICC, 2014); con el objetivo de sensibilizar a la población sobre los alcances de esta enfermedad, la necesidad de su detección y su impacto en la población mexicana, el Instituto Nacional de Estadística y Geografía (INEGI) con los últimos datos disponibles presenta un panorama general sobre las neoplasias malignas en el país.

Nota: Se utilizó la Clasificación Estadística Internacional de Enfermedades y Problemas Relacionados con la Salud (CIE-10), códigos: COO-C97.
Fuente: SSA (2012). Base de Egresos Hospitalarios 2011. Procesó INEGI.

TUMORES MALIGNOS EN LA POBLACIÓN MENOR DE 20 AÑOS

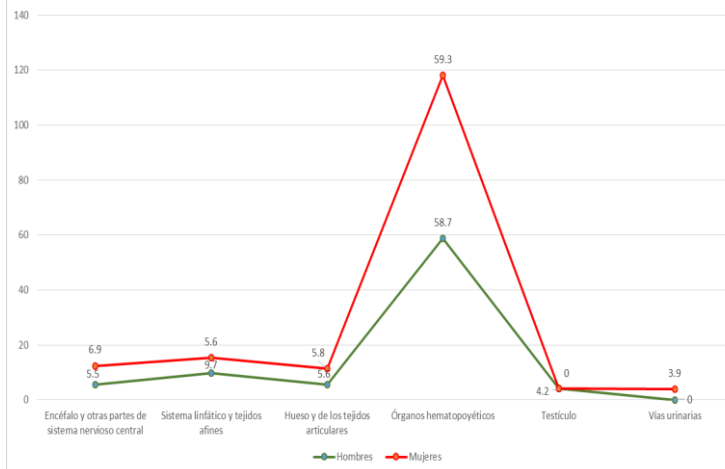
Morbilidad

La morbilidad hospitalaria en el 2011, permite observar el número de egresos de un hospital clasificados de acuerdo con la principal afección; para la población menor de 20 años, la principal causa la ocupan los tumores malignos en los órganos hematopoyéticos (médula ósea, bazo y timo) que representan 59% de los cánceres; por sexo concentra 58.7% en los varones y 59.3% en las mujeres de esta edad. En los hombres, le siguen las neoplasias en el sistema linfático y tejidos afines (9.7%), y de hueso y de los tejidos articulares (5.6 por ciento); y para las mujeres de encéfalo y otras partes del sistema nervioso central (6.9%), y de hueso y de los tejidos articulares (5.8 por ciento).

Nota: Se utilizó la Clasificación Estadística Internacional de Enfermedades y Problemas Relacionados con la Salud (CIE-10), códigos: COO-C97.

Fuente: SSA (2012). Base de Egresos Hospitalarios 2011. Procesó INEGI.

Porcentaje de morbilidad hospitalaria de la población menor de 20 años, por principales tumores malignos según sexo, 2011.



Nota: Se utilizó la Clasificación Estadística Internacional de Enfermedades y Problemas Relacionados con la Salud (CIE-10), códigos: COO-C97.

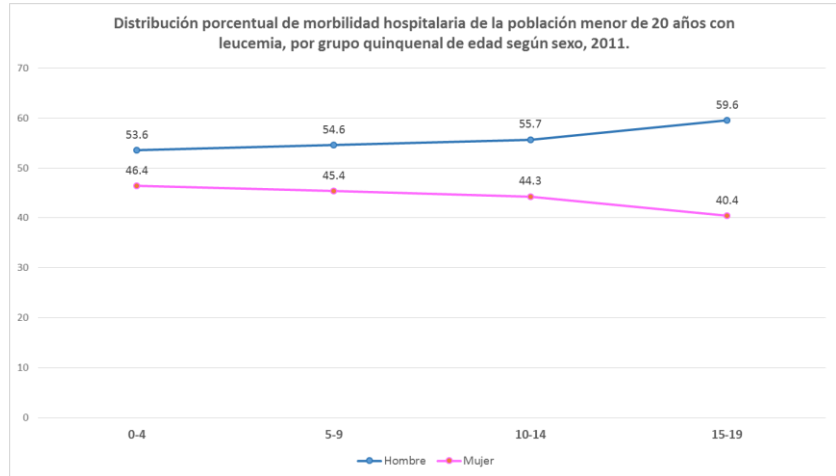
Fuente: SSA (2012). Base de Egresos Hospitalarios 2011. Procesó INEGI.

Distribución porcentual de morbilidad hospitalaria de la población menor de 20 años con leucemia, por grupo quinquenal de edad según sexo, 2011.

Una de las funciones de los órganos hematopoyéticos es la producción de los componentes de la sangre, siendo la leucemia el principal cáncer que los afecta. Del total de jóvenes con neoplasias en órganos hematopoyéticos, 99.8% son por leucemia, padecimiento que se origina en las células productoras de sangre y afecta esencialmente a los glóbulos blancos, pero puede iniciar en otro tipo de células. Este cáncer puede ser agudo (rápido crecimiento) o crónico (crece lentamente), siendo más frecuente el primero en niños y adolescentes (uno de cada tres casos) por leucemia linfocítica aguda (LLA) y en menor proporción la mieloide aguda (American Cancer Society, 2013); las leucemias linfoblásticas agudas generalmente se presentan después del primer año de vida hasta la adolescencia (Mejía, 2010).

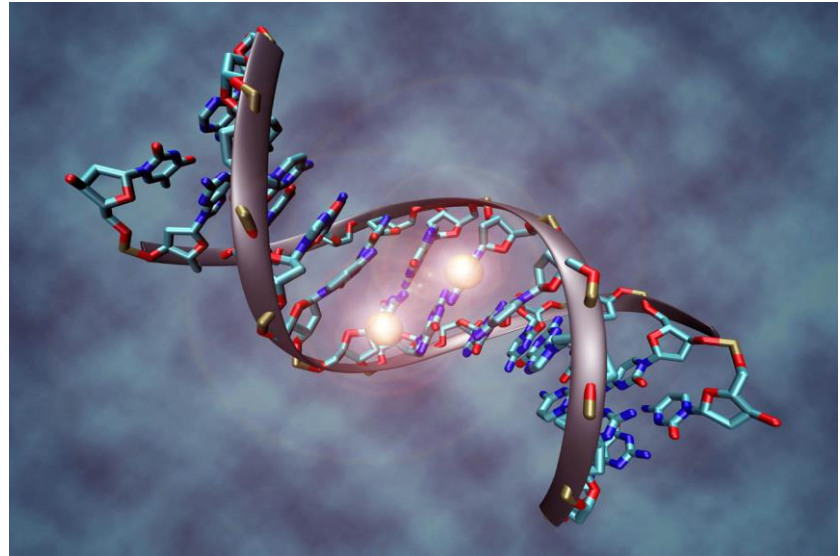
Por sexo y grupo de edad, se observa que las leucemias afectan más a los hombres que a las mujeres; es en los primeros años de vida cuando la brecha por sexo es más estrecha (53.6 y 46.4%, respectivamente), ésta se incrementa en cada uno de los grupos de edad hasta llegar a una diferencia de 19.2 puntos porcentuales en la población de 15 a 19 años.

Nota: Se utilizó la Clasificación Estadística Internacional de Enfermedades y Problemas Relacionados con la Salud (CIE-10), códigos: C91-C95.
Fuente: SSA (2012). Base de Egresos Hospitalarios 2011. Procesó INEGI.



Nota: Se utilizó la Clasificación Estadística Internacional de Enfermedades y Problemas Relacionados con la Salud (CIE-10), códigos: C91-C95.

Fuente: SSA (2012). Base de Egresos Hospitalarios 2011. Procesó INEGI.

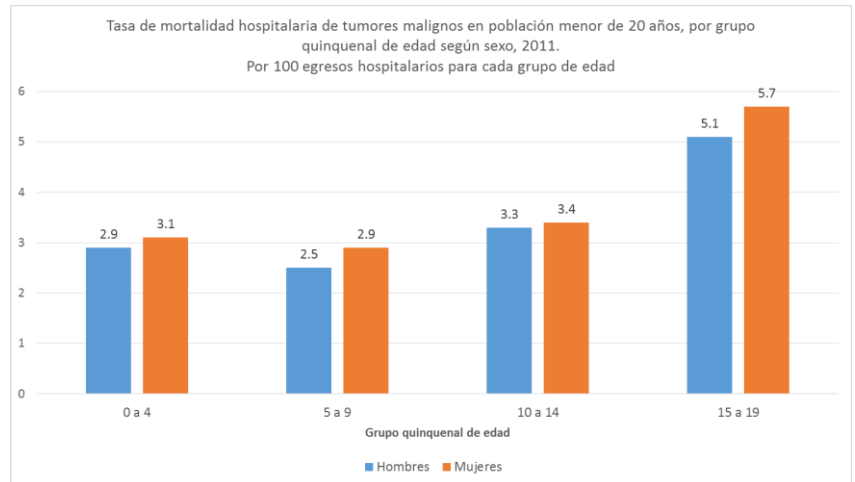
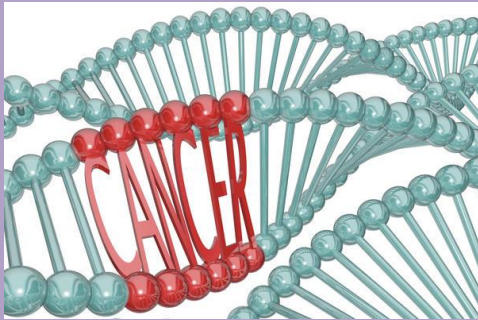


Distribución porcentual de morbilidad hospitalaria de la población menor de 20 años con leucemia, por grupo quinquenal de edad según sexo, 2011.

La tasa de mortalidad hospitalaria es una medida de la gravedad de una enfermedad y representa la proporción de egresos hospitalarios que resultan mortales con respecto al total de egresos de una enfermedad en específico. Para la población menor de 20 años, la tasa de letalidad hospitalaria por tumores malignos más alta se ubica en los jóvenes de 15 a 19 años; para todos los grupos quinquenales de edad, las mujeres superan ligeramente a los varones.

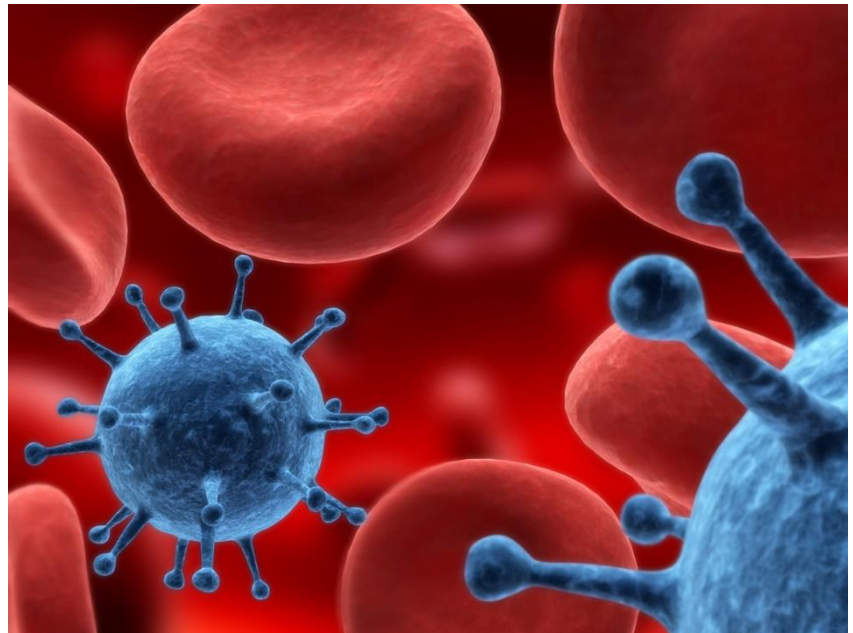
Considerando que la leucemia evoluciona rápidamente si no se trata oportunamente, es imperante reforzar la detección temprana, y buscar atención médica ante síntomas de alerta como fiebre, sangrados faciales, manchas con puntitos de color rojo, debilidad o pérdida de apetito (Instituto Nacional del Cáncer [INCAN], 2013).

Nota: Se utilizó la Clasificación Estadística Internacional de Enfermedades y Problemas Relacionados con la Salud (CIE-10), códigos: C00-C97.
Fuente: SSA (2012). Base de Egresos Hospitalarios 2011. Procesó INEGI.



Nota: Se utilizó la Clasificación Estadística Internacional de Enfermedades y Problemas Relacionados con la Salud (CIE-10), códigos: C00-C97.

Fuente: SSA (2012). Base de Egresos Hospitalarios 2011. Procesó INEGI.



Distribución porcentual de morbilidad hospitalaria de la población de 20 años y más, por principales tumores malignos según grupo de edad y sexo, 2011.

Entre los varones de más de 20 años, la morbilidad hospitalaria por cáncer en órganos digestivos afecta principalmente a la población de 65 a 74 años (24.1%) y a la de 50 a 59 años (22 de cada 100 hombres). Para el caso de los tumores malignos en los órganos genitales, los grupos de edad de mayor concentración son los de 65 y 74 años (35%) y 80 años y más (17.9 por ciento); las neoplasias de órganos hematopoyéticos (principalmente leucemia linfóide y mielóide), 20 de cada 100 se ubican en los varones de 20 a 29 años y 18, en los de 50 a 59 años.

Para las mujeres, el cáncer de mama es la primera causa de morbilidad hospitalaria, 57 de cada 100 casos se ubican en las mujeres de 40 a 59 años; situación similar se observa para el cáncer en órganos genitales, 48.8% ocurren en las féminas de 40 a 59 años; respecto al cáncer en órganos digestivos, son las mujeres de 50 a 59 años y de 65 a 74 años quienes lo presentan con mayor frecuencia (23.5 y 22.1%, respectivamente).

Distribución porcentual de morbilidad hospitalaria de la población de 20 años y más, por principales tumores malignos según grupo de edad y sexo, 2011.

Principales tumores malignos	Grupo de edad							
	20 a 29	30 a 39	40 a 49	50 a 59	60 a 64	65 a 74	75 a 79	80 y más
Hombres								
Órganos digestivos	3.1	6.0	13.2	22.3	14.1	24.1	8.9	8.3
Órganos genitales masculinos	1.1	1.4	4.6	12.7	12.6	35.0	14.7	17.9
Órganos hematopoyéticos	20.0	15.4	14.1	18.1	7.9	14.4	5.8	4.4
Órganos respiratorios e intratorácicos	2.8	3.4	9.0	18.3	13.4	30.7	11.9	10.5
Tejido linfático y a fines	12.4	11.3	17.1	19.9	9.8	18.4	6.4	4.7
Mujeres								
Mama	1.9	10.7	28.0	29.2	11.6	13.4	3.0	2.2
Órganos genitales femeninos	4.1	16.6	25.2	23.6	10.0	13.7	3.7	3.1
Órganos digestivos	2.4	6.9	14.6	23.5	13.4	22.1	8.3	8.8
Ovario	7.1	13.2	24.1	26.2	10.3	13.2	3.6	2.2
Órganos hematopoyéticos	19.0	15.7	18.3	19.8	6.7	12.7	3.7	4.1

Nota: Se utilizó la Clasificación Estadística Internacional de Enfermedades y Problemas Relacionados con la Salud (CIE-10), códigos: C26-C26, C30-C39, C50, C51-C58, C60, C61, C63, C81-C85, C88-C95, C88-C95, C96.

Fuente: SSA (2012). Base de Egresos Hospitalarios 2011. Procesó INEGI.

Municipio: Ecatepec de Morelos.

Población total según derechohabencia a servicios de salud por sexo, 2010

	Población total	Condición de derechohabencia									
		Derechohabiente ⁽¹⁾							No derechohabiente		No especificado
	Total	IMSS	ISSSTE	ISSSTE estatal ⁽²⁾	Pemex, Defensa o Marina	Seguro popular o para una nueva generación	Institución privada	Otra institución ⁽³⁾			
Hombres	806,443	441,416	285,862	49,811	5,845	72,919	4,468	10,401	14,918	353,305	11,722
Mujeres	849,664	491,132	307,544	59,457	6,426	90,442	4,544	10,344	16,057	346,543	11,989
Total	1,656,107	932,548	593,406	109,268	12,271	163,361	9,012	20,745	30,975	699,848	23,711

Notas: ⁽¹⁾ La suma de los derechohabientes en las distintas instituciones de salud puede ser mayor al total por aquella población que tiene derecho a este servicio en más de una institución de salud.

⁽²⁾ Se refiere a la población derechohabiente al ISSSTE, ISSSEMyM, ISSSTEZAC, ISSSPEA o ISSSTESON.

⁽³⁾ Incluye instituciones de salud pública y privada.

Fuente: INEGI. Censo de Población y Vivienda 2010. Tabulados del cuestionario básico.



Mortalidad infantil			
	Nacional	Estatad	Municipal
Tasa de mortalidad infantil [1]	16.76	16.02	11.22

Nota: ^[1] Decesos de menores de un año de edad, por cada mil nacidos vivos.

Fuente: CONAPO (2005). Tasa de mortalidad infantil por municipio.

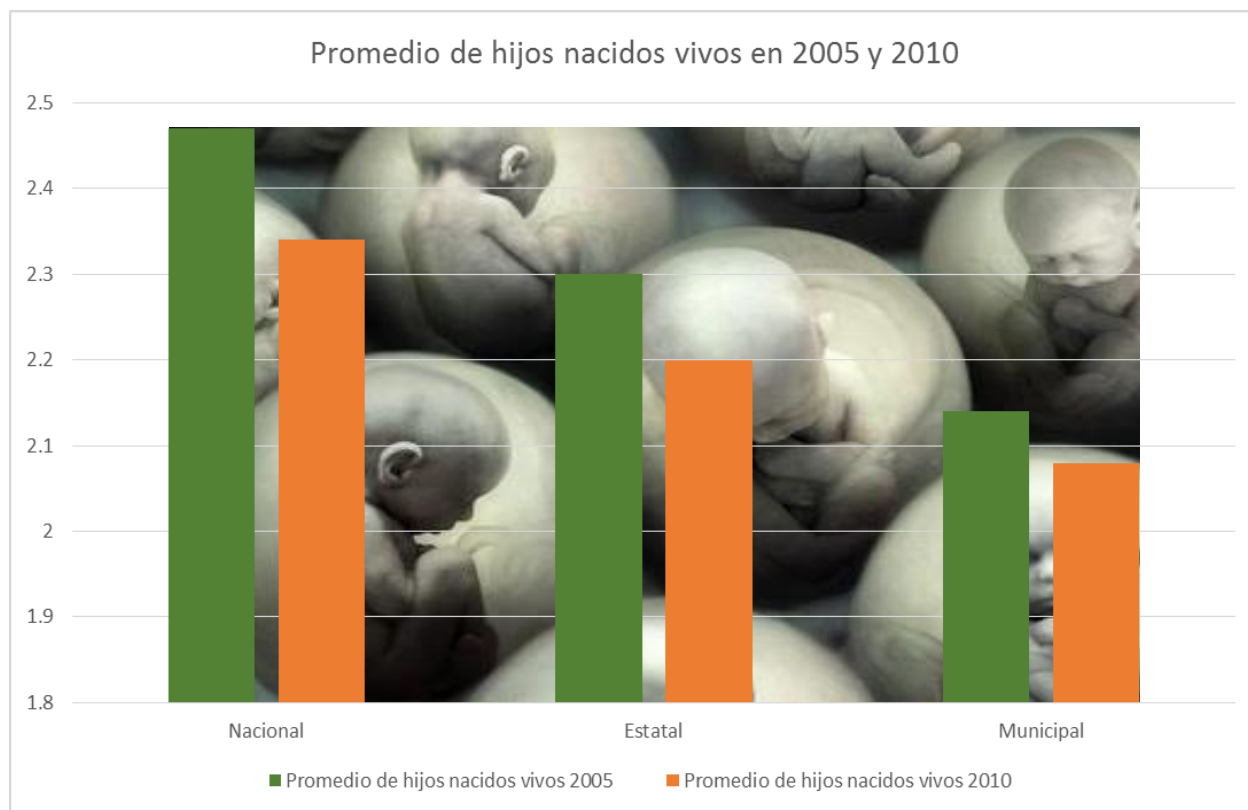
Número de unidades de salud, según tipo	
Tipo	No. de unidades
Unidad de Consulta Externa	68
Unidad de Hospitalización	9
Establecimiento de Apoyo	4
Establecimiento de Asistencia Social	1

Fuente: Secretaría de Salud. Directorio de Establecimientos de Salud con CLUES del Sector Público y Privado, 2011.



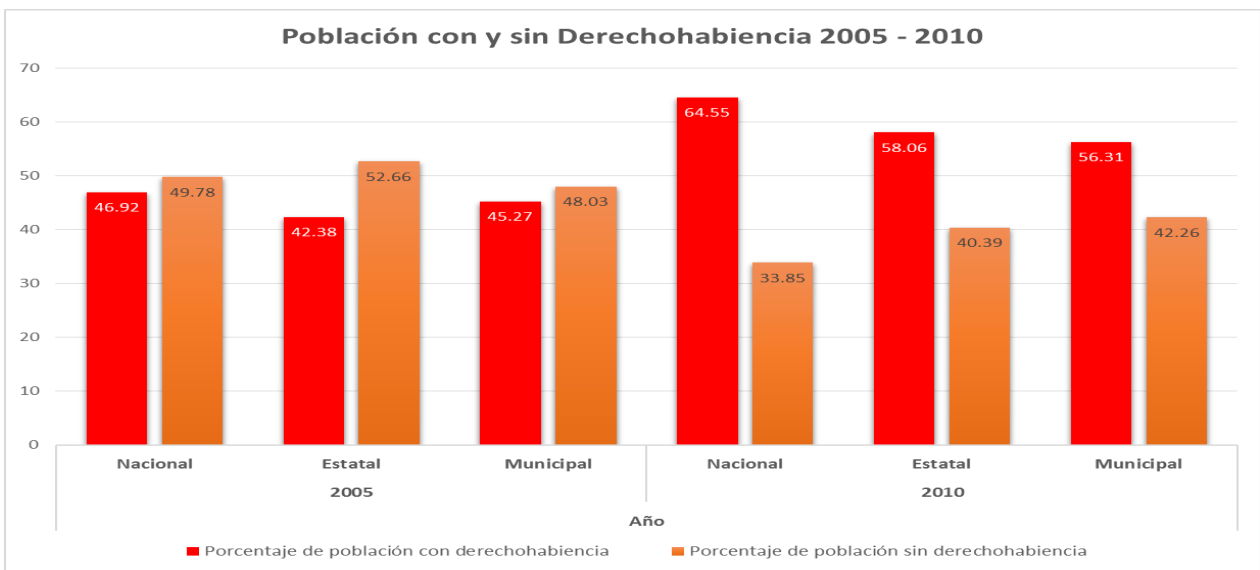
Fecundidad			
	Nacional	Estatad	Municipal
Promedio de hijos nacidos vivos 2005	2.47	2.3	2.14
Promedio de hijos nacidos vivos 2010	2.34	2.2	2.08

Fuente: Cálculos propios a partir de INEGI. II Conteo de Población y Vivienda 2005 e INEGI. Censo de Población y Vivienda 2010.



Derechohabiencia [2]		
	Año	
	2005	2010
Nacional		
Porcentaje de población con derechohabiencia	46.92	64.55
Porcentaje de población sin derechohabiencia	49.78	33.85
Estatal		
Porcentaje de población con derechohabiencia	42.38	58.06
Porcentaje de población sin derechohabiencia	52.66	40.39
Municipal		
Porcentaje de población con derechohabiencia	45.27	56.31
Porcentaje de población sin derechohabiencia	48.03	42.26

Nota: [2] Los porcentajes están calculados respecto la población total y no incluyen a los declarados como No especificados.
Fuente: Cálculos propios a partir de INEGI. II Censo de Población y Vivienda 2005 e INEGI. Censo de Población y Vivienda 2010.



Distribución porcentual de casos registrados por principales causas de defunción [4], según grupo de edad, en el *municipio* de residencia

	No. de casos [5]	Grupos de edad					Total (%)
		N/E	0 a 9	10 a 19	20 a 64	65 y más	
Causas externas de mortalidad [6]	852	0.23	3.99	10.68	76.17	8.92	100
Diabetes	1,390		0.07	0.14	44.82	54.96	100
Enfermedades del sistema genitourinario [7]	235		1.28	4.26	45.96	48.51	100
Enfermedades hipertensivas	232		0.43	0.86	31.03	67.67	100
Enfermedades infecciosas y parasitarias	220		12.73	1.36	58.64	27.27	100
Tumores	935		1.39	2.57	51.76	44.28	100

Notas:

[4] Agrupación de acuerdo con la Lista reducida del CIE-10.

[5] Las cifras corresponden a los casos de defunciones publicados por la Secretaría de Salud, de los que por diversos factores existe un subregistro, entendido como el "Porcentaje de defunciones registradas del total de defunciones ocurridas (estimadas), para un periodo dado, en un determinado país, territorio o área geográfica". Para mayor información, consultar el documento: http://www.clarciev.com/cms/wp-content/Secretar%C3%ADa_de_Salud_-_M%C3%A9xico.pdf

[6] Incluye: Accidentes de tráfico de vehículos de motor; otros accidentes de transporte; ahogamiento; sumersión y sofocación accidentales; envenenamiento; suicidio, etc.

[7] Enfermedades del riñón y del uréter; enfermedades de los órganos genitales masculinos; enfermedades de los órganos genitales femeninos y trastornos de la mama; otras enfermedades del sistema genitourinario.

Fuente: Secretaría de Salud. Base de datos sobre defunciones 2010. En: <http://www.sinais.salud.gob.mx/basesdedatos/estandar.html>

Distribución porcentual de casos registrados por principales causas de defunción [4], según grupo de edad en la **entidad** de residencia

	No. de casos [5]	Grupos de edad					Total (%)
		N/E	0 a 9	10 a 19	20 a 64	65 y más	
Causas externas de mortalidad [6]	7,140	1.72	5.49	11.65	69.15	11.99	100
Diabetes	11,685		0.02	0.13	42.45	57.41	100
Enfermedades del sistema genitourinario [7]	2,087	0.05	2.44	4.79	40.34	52.37	100
Enfermedades hipertensivas	2,111		0.19	0.81	27.38	71.62	100
Enfermedades infecciosas y parasitarias	1,682	0.30	19.14	1.66	48.63	30.26	100
Tumores	8,348		2.04	2.16	48.38	47.42	100

Notas:

[4] Agrupación de acuerdo con la Lista reducida del CIE-10.

[5] Las cifras corresponden a los casos de defunciones publicados por la Secretaría de Salud, de los que por diversos factores existe un subregistro, entendido como el "Porcentaje de defunciones registradas del total de defunciones ocurridas (estimadas), para un periodo dado, en un determinado país, territorio o área geográfica". Para mayor información, consultar el documento: http://www.clarciev.com/cms/wp-content/Secretar%C3%ADa_de_Salud_-_M%C3%A9xico.pdf

[6] Incluye: Accidentes de tráfico de vehículos de motor; otros accidentes de transporte; ahogamiento; sumersión y sofocación accidentales; envenenamiento; suicidio, etc.

[7] Enfermedades del riñón y del úter; enfermedades de los órganos genitales masculinos; enfermedades de los órganos genitales femeninos y trastornos de la mama; otras enfermedades del sistema genitourinario.

Fuente: Secretaría de Salud. Base de datos sobre defunciones 2010. En: <http://www.sinais.salud.gob.mx/basesdedatos/estandar.html>



Población Económicamente Activa

Características de la población ocupada a nivel Nacional

La población ocupada alcanzó 95.75% de la PEA en el último mes del año que concluyó. Del total de ocupados, el 67.4% opera como trabajador subordinado y remunerado ocupando una plaza o puesto de trabajo, 4.2% son patrones o empleadores, 22.4% trabaja de manera independiente o por su cuenta sin contratar empleados, y finalmente un 6% se desempeña en los negocios o en las parcelas familiares, contribuyendo de manera directa a los procesos productivos pero sin un acuerdo de remuneración monetaria.

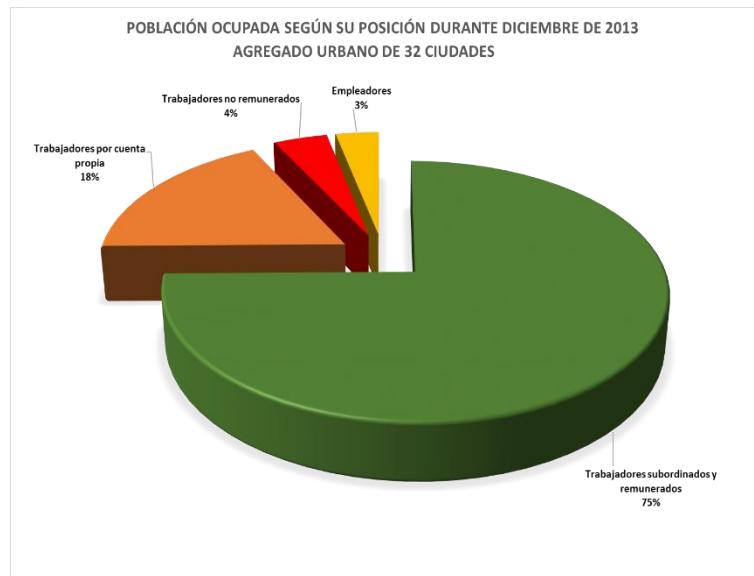
Fuente: INEGI.



Fuente: INEGI.

En el ámbito urbano de alta densidad de población, conformado por 32 ciudades de más de 100 mil habitantes, el trabajo subordinado y remunerado representó 74.8% de la ocupación total, es decir 7.4 puntos porcentuales más que a nivel nacional.

Fuente: INEGI



Fuente: INEGI.



Tasa de desocupación por entidad federativa

Con objeto de incrementar el acervo de información estadística sobre las entidades federativas, el INEGI difunde cifras mensuales de la desocupación a nivel estatal¹, mismas que mostraron los siguientes comportamientos:

*/ Promedio móvil de tres extremo superior
Fuente: INEGI

TASA DE DESOCUPACIÓN POR ENTIDAD FEDERATIVA*/

(Porcentaje de la PEA)

Entidad Federativa	Diciembre	
	2012	2013
Aguascalientes	5.89	5.85
Baja California	5.7	5.11
Baja California Sur	5.86	4.79
Campeche	2.21	1.96
Coahuila de Zaragoza	5.56	4.97
Colima	4.94	5.01
Chiapas	2.49	3.53
Chihuahua	5.79	4.48
Distrito Federal	6.11	5.26
Durango	5.1	5.7
Guanajuato	5.56	5.13
Guerrero	2.89	2.55
Hidalgo	5.4	4.89
Jalisco	5.4	5.18
Estado de México	5.79	5.06
Michoacán de Ocampo	4.38	3.92

*/ Promedio móvil de tres con extremo superior.
Fuente: INEGI.

Entidad Federativa	Diciembre	
	2012	2013
Morelos	4.08	4.27
Nayarit	6.28	5.29
Nuevo León	5.61	4.75
Oaxaca	2.68	3.04
Puebla	4.18	3.45
Querétaro	5.98	6.13
Quintana Roo	4.32	4.13
San Luis Potosí	3.14	3.02
Sinaloa	5.05	4.85
Sonora	6.23	5.74
Tabasco	5.83	5.94
Tamaulipas	5.89	5.89
Tlaxcala	5.75	4.74
Veracruz de Ignacio de la Llave	2.22	3.54
Yucatán	2.41	2.52
Zacatecas	5.28	3.9

Municipio: Ecatepec de Morelos.

Condición de actividad económica

Distribución de la población por condición de actividad económica según sexo, 2010

Indicadores de participación económica	Total	Hombres	Mujeres	%	
				Hombres	Mujeres
Población económicamente activa (PEA)⁽¹⁾	699,245	456,236	243,009	65.25	34.75
Ocupada	661,748	428,496	233,252	64.75	35.25
Desocupada	37,497	27,740	9,757	73.98	26.02
Población no económicamente activa⁽²⁾	583,037	160,679	422,358	27.56	72.44

Notas: ⁽¹⁾ Personas de 12 años y más que trabajaron, tenían trabajo pero no trabajaron o buscaron trabajo en la semana de referencia.

⁽²⁾ Personas de 12 años y más pensionadas o jubiladas, estudiantes, dedicadas a los quehaceres del hogar, que tenían alguna limitación física o mental permanente que le impide trabajar

Fuente: INEGI. *Censo de Población y Vivienda 2010*.



Participación Económica

Tasa de participación económica, 2010

Total	Hombres	Mujeres
54.34	73.65	36.42

Fuente: INEGI. *Censo de Población y Vivienda 2010*.

Economía



Distribución de la Población Ocupada según sector de actividad, 2010

Primario	11 Agricultura, ganadería, aprovechamiento forestal, pesca y caza	1,133
	21 Minería	420
Secundario	22 Electricidad, agua y suministro de gas por ductos al consumidor final	2,783
	23 Construcción	43,091
	31 Industrias manufactureras	
	43 Comercio al por mayor	17,003
Terciario	46 Comercio al por menor	
	48 Transportes, correos y almacenamientos	53,427
	51 Información en medios masivos	7,875
	52 Servicios financieros y de seguros	7,222
	53 Servicios inmobiliarios y de alquiler de bienes muebles e intangibles	2,896
	54 Servicios profesionales, científicos y técnicos	21,787
	55 Dirección de corporativos y empresas	500
	56 Servicios de apoyo a los negocios y manejo de desechos y servicios de remediación	32,041
	61 Servicios educativos	32,379
	62 Servicios de salud y de asistencia	22,995
	71 Servicios de esparcimiento culturales y deportivos, y otros servicios recreativos	9,765
	72 Servicios de alojamiento temporal y de preparación de alimentos y bebidas	41,444
	81 Otros servicios excepto a actividades de gobierno	63,689
93 Actividades del Gobierno y de organismos internacionales y territoriales	35,792	
No especificado	99 No especificado	14,605

Fuente: INEGI. Censo de Población y Vivienda 2010. Microdatos de la muestra.

Producción agrícola 2010

Cultivo / Variedad	Superficie sembrada (Ha)	Superficie cosechada (Ha)	Producción		Rendimiento Rendimiento (Ton/Ha)	Rendimiento Precio Medio Rural (\$/Ton)	Rendimiento Valor de la producción (Miles \$)
			Valor	Unidad			
Alfalfa verde	9.00	9.00	657.00	Tonelada	73.00	525.00	344.93
Avena forrajera achicalada	14.00	14.00	84.00	Tonelada	6.00	900.00	75.60
Avena forrajera verde	4.00	4.00	88.00	Tonelada	22.00	620.00	54.56
Calabacita / Italiana (zucchini)	2.00	2.00	32.40	Tonelada	16.20	3,650.00	118.26
Cebada grano	8.00	8.00	10.00	Tonelada	1.25	2,500.00	25.00
Frijol / Otros de color	22.00	22.00	16.72	Tonelada	0.76	8,000.00	133.76
Lechuga / Romana	2.00	2.00	32.00	Tonelada	16.00	4,500.00	144.00
Maíz grano / Amarillo	45.00	45.00	113.70	Tonelada	5.10	2,795.45	317.84
Maíz grano / Blanco	25.00	25.00	68.80	Tonelada	5.35	2,917.44	200.72

Fuente: Elaboración propia a partir de SAGARPA/SIAP. Producción anual: Cierre de la producción agrícola por estado. Anuario Agrícola, 2010.
En: <http://www.siap.gob.mx/>



Producción pecuaria de ganado o ave en pie, 2010

Especie / Producto	Producción (Toneladas)	Precio (Pesos por Kg)	Valor de la producción (Miles de pesos)	Peso (Kg)
Ave / Ave en pie	54.16	13.80	747.22	1.70
Bovino / Ganado en pie	21.58	14.66	316.35	526.44
Porcino / Ganado en pie	321.77	20.70	6,659.12	95.42

Fuente: Elaboración propia a partir de SAGARPA/SIAP. Resumen municipal pecuario: Producción, precio, valor y peso de ganado o aves en pie. Anuario Pecuario, 2010. En: <http://www.siap.gob.mx/>

Producción pecuaria de carne, 2010

Especie / Producto	Producción (Toneladas)	Precio (Pesos por Kg)	Valor de la producción (Miles de pesos)	Animales sacrificados	
				Cabezas	Peso (Kg)
Ave / Carne	41.70	19.42	809.90	31,906.00	1.31
Bovino / Carne	11.42	28.46	324.89	41.00	278.42
Porcino / Carne	238.50	35.38	8,437.69	3,372.00	70.73

Fuente: Elaboración propia a partir de SAGARPA/SIAP. Resumen municipal pecuario: Producción, precio, valor y peso de ganado o aves en pie. Anuario Pecuario, 2010. En: <http://www.siap.gob.mx/>



Finanzas



Municipio: Ecatepec de Morelos.

Techos financieros

Fondo de inversión Ramo 26, 1996-1997

Año	Valor
Inversión 1996	22,700,000
Inversión 1997	37,228,589

Fondos de Aportaciones Ramo 33, 1998-2010

Año	Fondo de Aportaciones para la Infraestructura Social Municipal(FAISM)	Fondo de Aportaciones para el Fortalecimiento de los Municipios y Demarcaciones Territoriales del DF (FORTAMUNDF)
Inversión 1998	39,963,491	107,609,573
Inversión 1999	59,599,890	230,857,584
Inversión 2000	75,365,195	264,923,888
Inversión 2001	89,855,595	327,092,908
Inversión 2002	85,940,442	373,857,161
Inversión 2003	91,682,177	383,275,372
Inversión 2004	98,168,625	420,828,963
Inversión 2005	111,226,867	465,215,496
Inversión 2006	113,765,346	518,852,326
Inversión 2007	126,948,541	534,704,800
Inversión 2008	155,005,418	646,356,114
Inversión 2009	166,336,639	676,370,863
Inversión 2010	177,216,755	705,207,646

Fuente: INAFED. Dirección de Coordinación Operativa, con base en los Acuerdos de distribución publicados por los gobiernos estatales, 1998-2010.

DIRECTORIO

Mtro. Pablo Bedolla López

Presidente Municipal Constitucional de Ecatepec de Morelos

Lic. Leticia Lozano López

Secretaria Técnica de H. Ayuntamiento de Ecatepec de Morelos

Eduardo Pérez Monroy

Titular de la Unidad de Información, Planeación,
Programación y Evaluación (UIPPE) de Ecatepec de Morelos

Arturo Álvarez López

Jefe del Departamento de Información Estadística y
Geográfica de la UIPPE

Cuaderno de Información, Estadística y Geográfica Municipal No. 3.
Publicación del Sistema Municipal de Información Estadística y Geográfica de Ecatepec de Morelos
Secretaría Técnica/Unidad de Información, Planeación, Programación y Evaluación (UIPPE).
Palacio Municipal, 2º. Piso
Tel. 5836 1643
Correo: uippecatepec@hotmail.com