



GOBIERNO DEL  
ESTADO DE MÉXICO



GENTE QUE TRABAJA Y LOGRA  
**enGRANDE**

*"2017, año del Centenario de las Constituciones Mexicana y Mexiquense de 1917"*

Toluca, México a 12 de septiembre de 2017.  
No. Oficio 228072303/103/2017

DR. FELIPE GONZÁLEZ SOLANO  
DIRECTOR GENERAL DE PATIMONIO  
Y SERVICIOS CULTURALES  
P R E S E N T E

Después de un saludo, me permito remitir a usted la respuesta al Oficio No. 228070000/2159/2017, remitido a mi atención el día de hoy, en cumplimiento a lo establecido en el artículo 59 de la Ley de Transparencia y Acceso a la Información Pública del Estado de México y Municipios.

Sin más por el momento, quedo de Usted.

ATENTAMENTE

LIC. URSULA COTERO GARCÍA LUNA  
MUSEO TALLER NISHIZAWA



C.C.P. ARCHIVO

Buenas tardes:

En atención a su queja planteada en el Sistema de Acceso a la Información Mexiquense, comento a usted las siguientes aclaraciones, en orden de sus dudas:

1.-

En el prestigiado Museo Taller Nishizawa es prioridad presentar la obra de su autoría, es por eso que durante el año 2016 las muestras: "Presencia infantil en la obra de Luis Nishizawa", en la sala siete y "Exposición Gráfica del Maestro Nishizawa", en las salas dos y tres de dicho Museo, además de que a comienzos del año 2017 se presenta la remodelación en la Sala número uno del Museo, con la muestra "Breve semblanza del Maestro Luis Nishizawa". Estas tres muestras se documentaron con información contenida en diversos artículos de catálogos, revistas y publicaciones firmadas por Teresa del Conde, y demás estudiosos de la obra del Maestro Luis Nishizawa.

Envío a usted fotografías de eventos donde se muestra la obra del Maestro Nishizawa de fondo, en dichas salas del Museo.



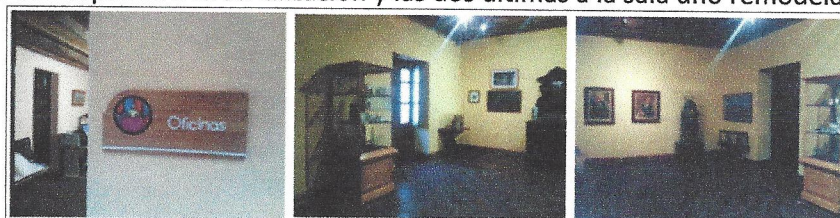
2.-

En cuanto al abandono del espacio al que se refiere, comento a usted que desde hace tres años cada una de las salas han sido pintadas nuevamente, las puertas y ventanas de madera se les ha dado mantenimiento, así como se ha dado limpieza al vitral la semana pasada. La pintura del patio y fachada es constantemente pintada, además de que a partir del año 2017 se dio un cambio a la señalización de cada una de las áreas.

Envío a usted fotografías alusivas a dichos trabajos, así como el antes y después del vitral y de las puertas, así como la nueva señalización y pintura.



La primer foto corresponde a la señalización y las dos últimas a la sala uno remodelada.



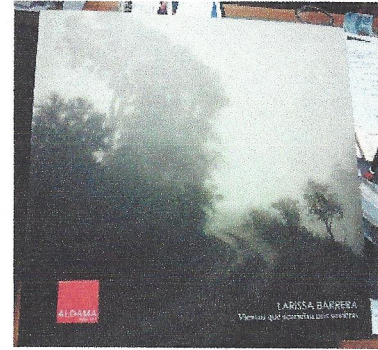


3.-

En cuanto a la ausencia de la Directora, comento a usted que la Directora está tan presente en el Museo que por tercer año consecutivo puede encontrarla en el espacio, incluso en tiempos de vacaciones, atiende de manera personal todos sus eventos y pongo el siguiente teléfono a su disposición, donde podrá encontrarla para cualquier información: (01722) 215 7465.

4.-

En cuanto a la Maestra Katia Larissa Barrera, que en anteriores temporadas ofreció el taller de dibujo en este espacio, quiero comentarle que se trata de una heredera de la Escuela del Maestro Luis Nishizawa, ella fue en ocasiones alumna suya, así como, del reconocido pintor, Maestro Alfredo Nieto, pintor adjunto, y uno de los alumnos predilectos del Maestro Nishizawa, es egresada de la Licenciatura de Artes Visuales de la ENAP, UNAM. Próximamente, presentará una exposición individual en la prestigiada "Galería Aldama Fine Art", ubicada en las Lomas de Chapultepec, envió una foto de su catálogo de lujo como evidencia. La Maestra Katia Barrera es excelente paisajista, dedicada de manera interrumpida a su labor desde hace más de veinte años. En otras ocasiones ha ofrecido cursos de pintura en el Museo José María Velasco.



Si usted pudiera comentar quién le ofreció el curso sería muy oportuno.

5.-

La Biblioteca "Augusto Isla" cuenta con el Acervo de Libros que el escritor prestó para el propósito de consulta en el Museo. A partir de febrero del año 2016 cuenta también con más acervo, correspondiente a la donación de libros que el escultor Ernesto Hume donó al Museo. La Biblioteca se encuentra a su disposición para cuando guste consultarla, gracias a su clasificación podrá conocer los títulos con los que se cuenta, además de que existe alguien designado para atenderle cuando guste. Constantemente atendemos a grupos y estudiantes que consultan dicho acervo.

6.-

Conocemos y valoramos como usted el importante legado que el Maestro Luis Nishizawa ha dejado para nuestro país, es por ello que constantemente realizamos actividades para conmemorarlo y para difundir su obra, tal como "La primera Bienal Nacional de Pintura Luis Nishizawa", importante evento a nivel Nacional, inaugurado el 20 de Mayo de 2017. Incluso, nos hemos esforzado por incrementar el número de visitas al museo que lleva su nombre, es por ello que la cantidad de estas se ha triplicado el último año, así como la calidad de las exposiciones, es por ello que le solicitamos nos envíe un número y su nombre, claro está, para contactarnos con usted e invitarlo a lo ofrecido en este importante espacio, así como para ofrecerle un recorrido por las instalaciones.