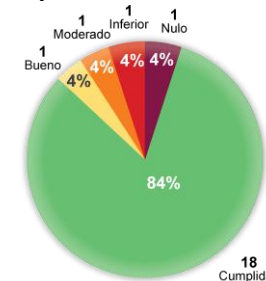


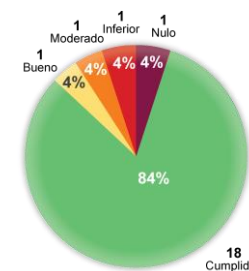
Indicador	2008	Así vamos				Meta PRDI
		2009	2010	2011	2012	2012
Lugar en el medallero general en la Universiada	15	8	14	6	14	8
Deportistas de rendimiento	53	42	52	325	70	54
Primeros lugares nacionales en deporte competitivo	4	7	15	31	19	8
Espacios universitarios que operan el proyecto de ahorro de agua y energía	ND	0	21	34	84	84
Espacios universitarios que clasifican y comercializan residuos sólidos	41	41	54	66	84	84
Alumnos asistentes a actividades para el desarrollo de competencias ciudadanas y prevención de conductas de riesgo	19 218	6 907	28 114	26 991	27 166	11 000

Avance en metas PRDI respecto al año 2012



Con programación 2012: 22

respecto a la administración



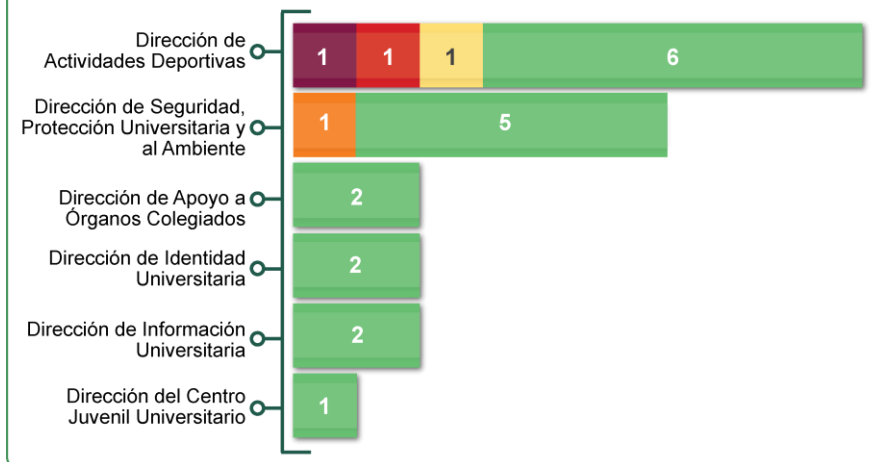
Total metas PRDI: 22

: 1

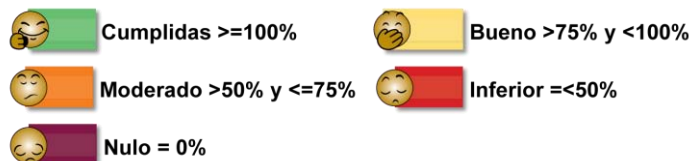
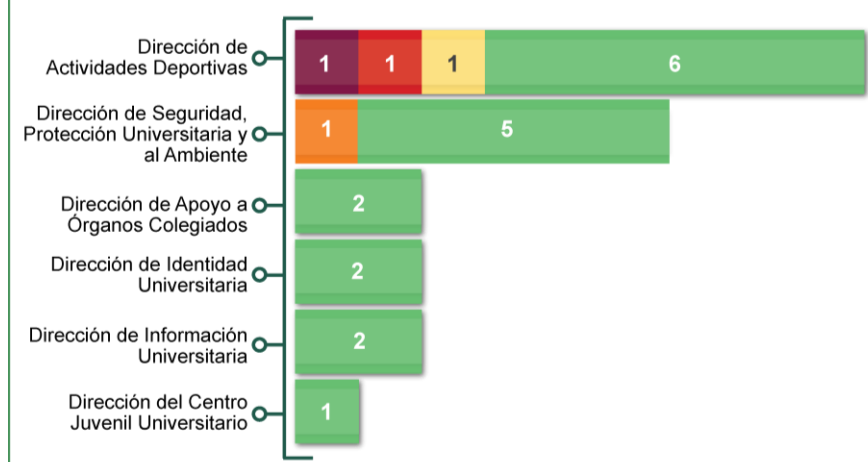
Logros
<ul style="list-style-type: none"> 55% alumnos participan en deportes y/o actividad física (34 560). 19 primeros lugares nacionales en deporte competitivo: 9 medallas de la Olimpiada Nacional 2012, 7 Universiada Nacional 2012 y 3 en XXI Juegos Deportivos Nacionales de la Educación Media Superior 2012 (CONADEMS). "Potros Salvajes" ganó el primer lugar del Campeonato de la Conferencia Sur de la ONEFA 2012. Por segunda ocasión consecutiva, ganamos el Campeonato Nacional Universitario en fútbol asociación 2012.

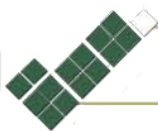
Rezagos
<ul style="list-style-type: none"> Sin operar el programa deportivo UAEM-UNT. 65% los espacios universitarios operan con medidas eficientes de seguridad de 100% comprometidos en el plan.

Avance en metas PRDI por área respecto al año 2012



Avance en metas PRDI por área respecto a la administración





Función: **Gobierno sensible, deporte y cultura física**

Área responsable: **Dirección de Actividades Deportivas**

Evaluación cualitativa

Esta área es responsable de la ejecución de nueve metas para 2012, seis se cumplieron, una presenta avance bueno, una inferior y otra nulo. Es importante resaltar que seis metas superaron el compromiso de la administración.

Las seis metas que superaron el compromiso de la administración son las referentes a: entrenadores deportivos capacitados mediante clínicas impartidas por la UNT, con 114 entrenadores de 25 programados para 2013; 70 primeros lugares regionales en deporte competitivo de 60 programados, 70 deportistas de alto rendimiento que participaron en la Universiada 2012, 19 primeros lugares nacionales en deporte competitivo que comprende 9 medallas de la Olimpiada Nacional 2012, 7 de la Universiada Nacional 2012 y 3 de los XXI Juegos Deportivos Nacionales de la Educación Media Superior 2012 y finalmente se logró que 55% (34 560) de alumnos participantes en deportes y/o actividad física de 29% programado para 2013, se integraron con 7 161 de la Unidad de Aprendizaje de Cultura Física, 4 840 que participaron en xxxi Juegos Deportivos Selectivos Universitarios, 8 045 de torneos de bienvenida y 14 514 de torneos internos de los diversos espacios académicos. Además, se logró el Bicampeonato Nacional Universitario en la disciplina de Fútbol Asociación.

La meta cumplida es la referente a centros de iniciación deportiva, se abrieron los cinco centros en las disciplinas de: atletismo, basquetbol, fútbol asociación, tae kwon do y voleibol.

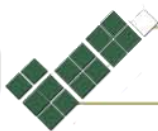
La meta con avance bueno es lugar por puntuación en la Universiada, al ubicarse en 17 posición de 15 planeado.

Y el compromiso con avance inferior: es el 14° lugar en el medallero en la Universiada Nacional, del 8° comprometido, obteniendo 3 medallas de oro en atletismo y futbol asociación, 1 de plata en atletismo y 3 de bronce en atletismo y karate do. Es menester mencionar, que la Universidad tuvo un descenso de 8 posiciones en relación con 2011, por lo que es importante establecer nuevas estrategias para mejorar la posición en 2013.

La meta con avance nulo, es el programa deportivo UAEM-UNT operando, que fue cancelada debido a que se tuvo acercamiento con la UNT, sin embargo la UNT no mostró interés ni disposición para consolidar un programa con beneficios bilaterales.e

Metas sin cumplir compromiso al 2012

Meta PRDI	2012		Estrategia	Causa del rezago
	Comp	Avance		
1. Lugar por puntuación en la Universiada.	15	17	Seguimiento del rendimiento deportivo de los seleccionados de las diferentes disciplinas.	La participación de deportistas fue reducida y las medallas obtenidas no fueron suficientes para ocupar una mejor posición.
2. Lugar en el medallero de Universiada..	8	14	Seguimiento del rendimiento deportivo de los seleccionados de las diferentes disciplinas.	La participación de deportistas fue reducida y los lugares obtenidos no aportaron suficientes puntos para contar con un mayor número de puntos por disciplina en la que se participó.
3. Programa deportivo UAEM-UNT operando.	1	0	Acercamiento con otras universidades (como opción el Sr. Rector propone la Universidad de San Antonio Texas).	Se tuvo acercamiento con la UNT, sin embargo la UNT no mostró interés ni disposición para consolidar un programa con beneficios bilaterales. Meta cancelada por el Rector.



Evaluación cuantitativa

Meta PRDI	Ref.	Alcanzado					Compromiso		Evaluación	
	2008	2009	2010	2011	2012	Acum.	Admón.	2012	Admón.	2012
1. Porcentaje de alumnos participantes en deportes y/o actividad física.	ND	26.6	31	29	55	55	29	29		
2. Primeros lugares regionales en deporte competitivo.	ND	42	52	304	70	70	60	60		
3. Primeros lugares nacionales en deporte competitivo.	4	7	15	31	19	19	8	8		
4. Lugar por puntuación en la Universiada.	11	34	15	2	17	17	15	15		
5. Lugar en el medallero de Universiada.	15	8	14	6	14	14	8	8		
6. Centros de iniciación deportiva operando.	0	0	0	5	5	5	5	5		
7. Deportistas de rendimiento.	53	42	52	325	70	70	54	54		
8. Entrenadores deportivos, mediante clínicas impartidas por la UNT.	ND	0	114	114	114	114	25	25		
9. Programa deportivo UAEM-UNT operando.	ND	0	0	0	0	0	4	1		

Función: **Gobierno sensible, deporte y cultura física**
Nodos de responsabilidad social

Área responsable: **Dirección de Seguridad, Protección Universitaria y al Ambiente.**

Evaluación cualitativa

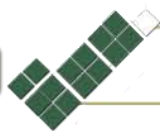
Esta área es responsable de la ejecución de seis metas para 2012, cinco fueron cumplidas y una presenta avance moderado; respecto a la administración, dos superaron el compromiso del plan, tres se cumplieron y una presenta avance moderado, esta última espera dar cumplimiento al plan en el primer trimestre de 2013. Las 13 recomendaciones emitidas por la Comisión Especial para el Estudio y Evaluación del Informe Anual 2011, 10 fueron atendidas y tres presentan avance.

Las metas que superan el compromiso de la administración son: espacios universitarios con señalización, programas internos y extintores con 99 espacios de 96 previstos, que durante el periodo se realizaron supervisiones y actualizaciones de programas internos, extintores y señalización a diversos espacios académicos, otra es espacios que cumplen la normatividad vigente en materia de disposición de residuos peligrosos, químicos y biológico-infecciosos con 36 de 34 previstos en el plan, que continúan cumpliendo con la normatividad vigente, así lo demuestran las 22 visitas técnicas, 22 visitas de recolección y 11 disposiciones finales.

La densidad de población arbórea por hectárea reforestada, se cumple al lograr 1 000 unidades por hectárea en el Parque Nacional Nevado de Toluca, en los predios San José Contadero y el Calvario en Zinacantepec y Barriga Verde en Tenango del Valle, de acuerdo a las supervisiones realizadas por la Protectora de Bosque del Estado de México, con lo cual se cumple lo comprometido en la administración. Para apoyar estas acciones en el periodo, se realizó la Campaña Universitaria de Reforestación 2012, donde se plantaron 58 319 árboles en los espacios universitarios y en los Bosques Universitarios Bicentenario y “Cerro Prieto” del Parque Nacional Nevado de Toluca en beneficio de los municipios de Toluca, Zinacantepec y Calimaya.

Otras metas que cumple el compromiso, se refieren a la clasificación y comercialización de residuos sólidos, en el periodo se integraron 18 espacios más, que suman un total de 84 que cumple lo planeado para la administración; asimismo, en el año 84 espacios universitarios participan en el proyecto de ahorro de agua y energía eléctrica, el cual está encaminado a que cada espacio cuente con un diagnóstico de las instalaciones hidráulicas y eléctricas, para hacer uso eficiente de los recursos, proporcionar educación ambiental y concienciar sobre la importancia del cuidado del agua y la energía.

La meta que presenta avance moderado, es espacios universitarios que cuentan con medidas eficientes de seguridad con 65%, de 100% comprometido en el plan, sin embargo, es menester señalar que para mejorar la seguridad en los espacios



universitarios, se han implementado la instalación de torniquetes, plumas electrónicas y botones de pánico, así como los accesos digitales en Ciudad Universitaria, en las unidades “El Cerrillo” y “Los Uribe”, Plantel “Ignacio Ramírez Calzada” de la Escuela Preparatoria, y las facultades de Planeación Urbana y Regional, Antropología y Odontología. Es importante que se establezcan nuevas estrategias para lograr que todos los espacios universitarios cuenten con medidas eficientes de seguridad, como lo demanda la comunidad estudiantil.

Metas sin cumplir compromiso al 2012

Meta PRDI	2012		Estrategia	Causa del rezago
	Comp	Avance		
1. Porcentaje de espacios universitarios que cuentan con medidas eficientes de seguridad.	100	65	Las estrategias se modificaron por la instalación de botones de pánico, torniquetes y plumas electrónicas. Por lo que se han construido accesos digitales en Ciudad Universitaria, Unidad “El Cerrillo” y Unidad “Los Uribe”.	El rezago se da por los cambios que se realizan en materia de seguridad, ya que inicialmente se había contemplado instalar video cámaras, seguridad privada y rondines. Es importante destacar que en el primer trimestre de 2013 se continuará con la instalación de los accesos digitales, plumas y torniquetes que faltan.

Las cuatro recomendaciones son atendidas con las siguientes acciones: en materia de seguridad se han incrementado los rondines en las horas pico, en coordinación con la policía municipal, rondines aleatorios, a la vez que personal de seguridad privada vigila en los accesos peatonales de las instalaciones universitarias, a parte se están implementando accesos digitales en Ciudad Universitaria, así como las unidades “El Cerrillo”, “Los Uribe” ; el Plantel “Ignacio Ramírez Calzada” y las facultades de Planeación Urbana y Regional, Antropología y Odontología, en el mismo sentido se están construyendo otros accesos digitales en Ciudad Universitaria, es importante destacar que se incluirá en la segunda etapa a la Facultad de Medicina, por lo que se esperan instalar antes del cierre de administración.

Para identificar las zonas de mayor peligro, se han acordado acciones con el H. Ayuntamiento de Toluca y la Secretaría de Seguridad Ciudadana para el desarrollo del programa “Sendero seguro”, el cual se difunde a través de pláticas y conferencias en espacios universitarios.

Para el acceso a los espacios universitarios, se crearon las tarjetas universitarias inteligentes (TUI), que contiene la información personal del estudiante en el chip, que esto da cumplimiento a la recomendación.

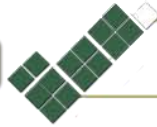
Para dar atención a la recomendación de implementar el programa de separación de residuos sólidos y de brigadas ecológicas en espacios académicos, este opera desde 2003, en sus inicios sólo se separaba y comercializaba PET, con la empresa Cimsa Coca Cola S. A. de C. V., se comercializan otros residuos como: papel, cartón, vidrio, metales, residuos electrónicos y plásticos, además se trabaja con otras empresas como DIBASA y TES AMM Latin América. De igual manera los espacios académicos cuentan con una brigada ambiental cuyo objetivo es fomentar la cultura ambiental

En materia ambiental, se realizaron diagnósticos a la infraestructura eléctrica de los espacios universitarios, por lo que se estructura un programa de ahorro de energía para su aplicación en mediano plazo y acordes a las necesidades y características de cada espacio universitario; incluye el uso de energías renovables, sin embargo, es responsabilidad de cada espacio universitario la implementación y operación de las mismas. En coordinación con la Facultad de Ingeniería, el Fideicomiso para el Ahorro de Energía eléctrica, (FIDE) y la empresa Solar Plus Energía, está en proceso la elaboración de un plan de ahorro de energía, adaptable a las condiciones de cada inmueble de la institución.

Para conjuntar las estructuras de las brigadas de protección ambiental y seguridad se tomó protesta a la primera brigada unificada de Protección Universitaria y al Ambiente; en la Unidad Académica Profesional Cuautitlán Izcalli, que se denominó: “Primer Comité Interno de Protección Universitaria y al Medio Ambiente”.

Se realizaron 135 ejercicios de evacuación en 86 espacios universitarios con una participación aproximada de 40 510 universitarios y dos simulacros en el Centro de Investigación en Química Sustentable, a fin de cimentar en los estudiantes la cultura de prevención.

La recomendación de gestionar que se cambien la ubicación de los semáforos instalados en Jesús Carranza y Tollocan para facilitar el cruce de estudiantes, se atendió con los trámites ante la Dirección de Tránsito y Vialidad para la posible reubicación de los semáforos, por otra parte, se solicitó la colocación de topes o reductores de velocidad en las salidas de las facultades de Arquitectura y Diseño y Humanidades, y, en la esquina de Paseo Universidad, así como la asesoría para la colocación de señalización vial en el interior de Ciudad Universitaria. También se realizó la petición a la Junta Local de Caminos del Estado de México para la vialidad San Cayetano-Tlachaloya.



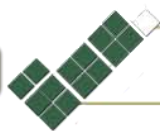
Para atender la recomendación de hacer un estudio para captación de agua de lluvia para uso sanitario, se hizo de manera formal la solicitud de implementar en los edificios de nueva creación, resultado de ello la Unidad Académica Profesional Tlanguistenco incorporó un sistema de captación, al igual que la Unidad Deportiva San Antonio Buena Vista.

Evaluación cuantitativa

Meta PRDI	Ref.	Alcanzado					Compromiso		Evaluación	
	2008	2009	2010	2011	2012	Acum.	Admón.	2012	Admón.	2012
1. Espacios universitarios que operan el proyecto de ahorro de agua y energía.	ND	0	21	34	84	84	84	84		
2. Densidad de población arbórea por hectárea reforestada.	ND	SD	630	968	1000	1000	1 000	1 000		
3. Espacios universitarios que clasifican y comercializan residuos sólidos.	41	41	54	66	84	84	84	84		
4. Espacios universitarios con señalización, programas internos y extintores.	57	38	74	99	99	99	96	96		
5. Espacios que cumplen la normatividad de manejo y disposición final de residuos peligrosos, químicos y biológicos infecciosos.	34	35	36	36	36	36	34	34		
6. Porcentaje de espacios universitarios que cuentan con medidas eficientes de seguridad.	ND	11	30	51	65	65	100	100		

Recomendaciones de la Comisión

Recomendación de la Comisión	Resultado 2012	Proyecto
1. Aumentar la vigilancia en las inmediaciones de las instalaciones universitarias a las horas en que hay mayor afluencia de estudiantes y profesores.	Atendida	Nodos de responsabilidad social
2. Crear accesos automatizados tipo IAVE lo que daría oportunidad a ser más eficiente. Evitar la retención de la TUI para trámites administrativos y eficientar la reposición, debido a que se usará para todo y se convertirá en un objeto de primera necesidad.	Atendida	



Recomendación de la Comisión	Resultado 2012	Proyecto
3. Desarrollar proyectos integradores interuniversitarios en materia ambiental. Crear un plan de ahorro de energía que contenga los siguientes puntos: 1) uso de energías renovables en toda la universidad, como sistemas fotovoltaicos, solares térmicos u otros, además de fomentar el uso de otros desarrollados en la misma universidad; 2).fomentar una educación ambiental a través de conferencias impartidas por especialistas en estos temas.	Atendida	
4. Gestionar se cambien la ubicación de los semáforos instalados en Jesús Carranza y Tollocan para facilitar el cruce de estudiantes.	Presenta avance	
5. Hacer un estudio para captación de agua de lluvia y almacenarla en una cisterna para uso sanitario. Un ejemplo es el escurrimiento en el Plantel Ignacio Ramírez, que en tiempo de lluvia corre mucha agua que se desperdicia.	Presenta avance	
6. Implementar el sistema de plumilla electrónica en los estacionamientos de Ciudad Universitaria.	Atendida	
7. Implementar programa de separación de residuos sólidos y de brigadas ecologista en espacios académicos en apoyo del medio ambiente.	Atendida	
8. Implementar un sistema que identifique las zonas de mayor peligro e informar a la comunidad universitaria los lugares óptimos y seguros para realizar sus actividades diarias.	Atendida	
9. Promover la unificación de las brigadas de protección ambiental de cada uno de los espacios académicos para fomentar el cuidado del ambiente e identidad universitaria, asimismo fortalecer los proyectos, que tengan mayor trascendencia.	Atendida	Nodos de responsabilidad social
10. Proponer a la Facultad de Química como uno de los primeros espacios universitarios en utilizar los torniquetes para el ingreso, una vez terminado el programa piloto.	Presenta avance	
11. Proporcionar información oportuna sobre la forma de identificación, sobre todo cuando sea indispensable para el acceso a los espacios universitarios.	Atendida	
12. Realizar simulacros con mayor frecuencia para cimentar en los estudiantes la cultura de prevención.	Atendida	
13. Realizar un programa de apoyo multidisciplinario en protección ambiental, en el cual alumnos, de manera voluntaria, capaciten a todos los espacios universitarios en temas vinculados a su formación para mejorar la calidad ambiental y a cambio se les otorguen constancias con valor curricular.	Atendida	

Función: Gobierno sensible, deporte y cultura física

Área responsable: **Dirección de Apoyo a Órganos Colegiados**

Evaluación cualitativa

Esta área es responsable de la ejecución de dos metas para 2012, ambas están cumplidas para el año y la administración. La recomendación de la Comisión Especial fue atendida

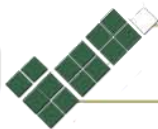
Los resultados se refieren refiere al 100% de sesiones del H. Consejo Universitario coordinadas, que hasta el periodo se realizaron 12 sesiones ordinarias y tres extraordinarias y referente a la renovación de los integrantes del H. Consejo Universitario, se realizó la elección de 56 integrantes (10 directores de espacios académicos, 16 consejeros profesores y 30 consejeros alumnos), es menester destacar que esta última meta superó el compromiso de la administración con 217 integrantes renovados de 134 compromiso del plan.

Por otra parte, la Gaceta Universitaria publicó 12 números ordinarios y 2 extraordinarios, mecanismo donde se difunden los acuerdos emanados de nuestro máximo órgano de gobierno.

Para atender la recomendación de la Comisión Especial a través del Sitio de Transparencia y Acceso a la Información, se publican los acuerdos del H. Consejo Universitario, así como los números ordinarios y extraordinarios de la Gaceta Universitaria.

Evaluación cuantitativa

Meta PRDI	Ref.	Alcanzado					Compromiso		Evaluación	
	2008	2009	2010	2011	2012	Acum.	Admón.	2012	Admón.	2012
1. Porcentaje de sesiones del H. Consejo Universitario coordinadas.	100	100	100	100	100	100	100	100		
2. Integrantes del H. Consejo Universitario renovados.	41	76	53	32	56	217	134	41		



Recomendaciones de la Comisión

Recomendación de la Comisión	Resultado 2012	Proyecto
1. Difundir y proporcionar los documentos utilizados en Consejo Universitario como La Gaceta Universitaria, en medios digitales a través de página web o por correos electrónicos, cuidando estén protegidos para que no sean alterados.	Atendida	Nodos de responsabilidad social

Función: **Gobierno sensible, deporte y cultura física**

Área responsable: **Dirección de Identidad Universitaria**

Evaluación cualitativa

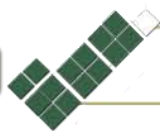
Esta área es responsable de la ejecución de dos metas para 2012, las dos fueron cumplidas para el año y la administración, incluso una supera lo programado.

La meta que supera el compromiso del año y de la administración, se refiere a los universitarios que participan en acciones de identidad que al periodo suman 22 564, 8 351 asistieron a conferencias, mesas redondas, presentaciones de libro o tertulias, 3 552 a visitas guiadas, 1 573 a concursos y 9 070 recibieron material impreso.

La meta que cumplió el compromiso del año, es la referente a espacios que generan crónica universitaria que sumaron 42 en toda la administración y en el periodo se elaboraron 28 crónicas entre las que destacan: Crónica del Centro Universitario UAEM Amecameca; Génesis, La identidad universitaria en el Plantel “Cuauhtémoc” xxxix Aniversario; Plantel Atlacomulco; Memorias visuales de la Facultad de Ciencias Políticas y Sociales; Facultad de Artes; Centro Universitario UAEM Ecatepec; UAP Tianguitenco; y UAP Nezahualcóyotl, entre otros.

Evaluación cuantitativa

Meta PRDI	Ref.	Alcanzado					Compromiso		Evaluación	
	2008	2009	2010	2011	2012	Acum.	Admón.	2012	Admón.	2012
1. Universitarios que participan en acciones de identidad.	ND	16 052	8 995	17 649	22 564	22 564	10 000	10 000		
2. Espacios que generan crónica universitaria.	ND	20	25	29	42	42	42	42		



Área responsable: **Dirección de Información Universitaria**

Evaluación cualitativa

Esta área es responsable de la ejecución de dos metas para el año, ambas se cumplieron e igual para la administración. La recomendación de la Comisión Especial fue atendida.

Los resultados se refieren a la atención del 100% solicitudes de información en el sitio de Transparencia y Acceso a la Información, compuesta por 168 solicitudes: 158 de información pública y de 10 datos personales. Además, se interpusieron cuatro recursos de revisión, dos de ellos ya resueltos por el INFOEM, y dos en proceso. Y se actualizó el sitio de Transparencia y Acceso a la Información de la UAEM, que se reflejan al incorporar la herramienta de seguridad "Capche" y en el rubro de finanzas universitarias se agrega el sub rubro Estado de Posición Financiera.

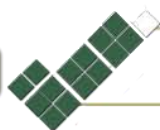
La respuesta a las solicitudes de información se da en estricto apego a la Ley de Transparencia y Acceso a la Información Pública del Estado de México y Municipios y a los Criterios para la Clasificación de la Información Pública de las Dependencias, Organismos Auxiliares y Fideicomisos Públicos de la Administración Pública del Estado de México, con ello se da atención a la recomendación de la Comisión Especial

Evaluación cuantitativa

Meta PRDI	Ref.	Alcanzado					Compromiso		Evaluación	
	2008	2009	2010	2011	2012	Acum.	Admón.	2012	Admón.	2012
1. Aplicación informática para actualizar el sitio de Transparencia y Acceso a la Información.	0	NA	1	1	1	1	1	1		
2. Porcentaje de solicitudes de información en el sitio de Transparencia y Acceso a la Información atendidas.	100	100	100	100	100	100	100	100		

Recomendaciones de la Comisión

Recomendación de la Comisión	Resultado 2012	Proyecto
1. Proteger la confidencialidad de la información personal de los académicos, debido a los graves problemas de inseguridad.	Atendida	Nodos de responsabilidad social



Nodos de responsabilidad social

Área responsable: **Dirección del Centro Juvenil Universitario**

Evaluación cualitativa

Esta área es responsable de la ejecución de una meta para 2012, que supera el compromiso del año y la administración.

El total de asistentes a actividades para el desarrollo de competencias ciudadanas y prevención de conductas de riesgo fue de 27 166 de 11 000 previstos para este año. A través de programas como “Actitud Joven”, mediante 109 conferencias, 4 brigadas informativas denominadas “Cerca de ti”, con el programa de becas “Síguelo” y “Potros con Valores”, 25 cursos-taller y 2 actividades de bienestar y recreación de un rally deportivo y jornadas de sesiones de meditación. Del mismo modo brindó orientación vocacional a 163 jóvenes dentro del programa “Entre chavos ¿qué onda?”; y se realizaron 12 boletines informativos electrónicos.

Además, se colaboró en acciones altruistas a través de la Colecta Anual Cruz Roja 2012, donde participaron la mayoría de los espacios universitarios.

Evaluación cuantitativa

Meta PRDI	Ref.	Alcanzado					Compromiso		Evaluación	
	2008	2009	2010	2011	2012	Acum.	Admón.	2012	Admón.	2012
1. Alumnos asistentes a actividades para el desarrollo de competencias ciudadanas y prevención de conductas de riesgo.	ND	6 907	28 114	26 991	27 166	27 166	11 000	11 000		